

GARMIN.

eTrex[®]

gebruikershandleiding

Modellen: 10, 20, 20x, 30, 30x



© 2011-2015 Garmin Ltd. of haar dochtermaatschappijen

Alle rechten voorbehouden. Op deze gebruikershandleiding rust auteursrecht. Deze gebruikershandleiding mag dan ook niet geheel of gedeeltelijk worden gekopieerd zonder schriftelijke toestemming van Garmin. Garmin behoudt zich het recht voor de producten te wijzigen of te verbeteren en om wijzigingen aan te brengen in de inhoud van deze gebruikershandleiding, zonder de verplichting personen of organisaties over dergelijke wijzigingen of verbeteringen te informeren. Ga naar www.garmin.com voor de nieuwste updates en aanvullende informatie over het gebruik van dit product.

Garmin®, het Garmin-logo, eTrex®, BlueChart® en City Navigator® zijn handelsmerken van Garmin Ltd. of haar dochterondernemingen, geregistreerd in de Verenigde Staten en andere landen. ANT™, ANT+™, BaseCamp™, chirp™, HomePort™ en Thumb Stick™ zijn handelsmerken van Garmin Ltd. of haar dochtermaatschappijen. Deze handelsmerken mogen niet worden gebruikt zonder de uitdrukkelijke toestemming van Garmin.

Windows® is een geregistreerd handelsmerk van Microsoft Corporation in de Verenigde Staten en/of andere landen. Mac® is een gedeponeerde handelsmerk van Apple Computer, Inc. microSD™ is een handelsmerk van SD-3C, LLC. Overige handelsmerken en merknamen zijn het eigendom van hun respectieve eigenaars.

Inhoudsopgave

Aan de slag	5
Overzicht van het toestel	5
De toetsen op de eTrex gebruiken	6
Batterijgegevens	7
Het toestel in- of uitschakelen	8
Satellietsignalen	8
Het toestel registreren	8
Waypoints, routes en sporen	9
Waypoints	9
Peil en ga gebruiken	10
Het menu Waarheen?	11
Routes	12
Sporen	14
Navigatie.....	16
Navigeren naar een bestemming	16
Kaart	16
Kompas	17
Hoogteprofiel	19
Tripcomputer	20

Geocaches	21
Geocaches downloaden	21
De lijst met geocaches filteren	21
Naar een geocache navigeren	22
De poging loggen	22
chirp™	23
Toepassingen.....	24
Gegevens uitwisselen.....	24
Een gevarezone instellen	24
De oppervlakte berekenen	25
De calculator gebruiken.....	25
De agenda en almanakgegevens weergeven	25
Een alarm instellen	26
De stopwatch openen.....	26
Satellietpagina	26
Uw toestel aanpassen	28
Het hoofdmenu aanpassen	28
Specifieke pagina's aanpassen	28
Profielen	29
Systeeminstellingen.....	30
Scherminstellingen	30

Inhoudsopgave

De toestelgeluiden instellen.....	31
Kaartinstellingen	31
Spoorinstellingen	32
De eenheden wijzigen	33
Tijdinstellingen	33
Instellingen voor positieweergave	33
Koersinstellingen	34
Hoogtemeterinstellingen.....	34
Geocaching-instellingen	35
Route-instellingen.....	36
Instellingen maritieme kaart.....	37
Fitness	38
Gegevens resetten	38
De paginavolgorde wijzigen.....	39
Toestelinformatie.....	40
Het scherm aanpassen.....	40
De software bijwerken	40
Toestelgegevens weergeven.....	40
Specificaties	41
Informatie over de batterijen.....	41
Onderhoud van het toestel	42
Gegevensbeheer	43

Appendix	46
Optionele accessoires	46
Opties gegevensvelden	47
Problemen oplossen.....	52
Index	54

Aan de slag

WAARSCHUWING


Lees de gids *Belangrijke veiligheids- en productinformatie* in de verpakking voor productwaarschuwingen en andere belangrijke informatie.

Als u het toestel voor de eerste keer gebruikt, voer dan onderstaande taken uit om het toestel in te stellen en vertrouwd te raken met de basisfuncties.

1. De batterijen plaatsen ([pagina 7](#)).
2. Het toestel inschakelen ([pagina 8](#)).
3. Satellieten zoeken ([pagina 8](#)).
4. Het toestel registreren ([pagina 8](#)).
5. Een waypoint markeren ([pagina 9](#)).
6. Een route maken ([pagina 12](#)).
7. Een spoor vastleggen ([pagina 14](#)).
8. Naar een bestemming navigeren ([pagina 16](#)).
9. Het kompas kalibreren ([pagina 18](#)).

Overzicht van het toestel



①	Zoomen
②	Back (terug)
③	Thumb Stick™
④	Menu
⑤	 /Light (schermverlichting)



⑥	Mini-USB-poort (onder de beschermkap)
⑦	Batterijdeksel
⑧	Borgring voor batterijdeksel
⑨	Behuizing

De toetsen op de eTrex gebruiken

- Beweeg de Thumb Stick omhoog, omlaag, naar links en naar rechts om menuopties te markeren of over de kaart te verplaatsen.
- Druk in het midden van de Thumb Stick om het gemarkeerde item te selecteren.
- Druk op **back** om één stap omhoog te gaan in de menustructuur.
- Druk op **menu** om een lijst met veelgebruikte functies te openen voor de huidige pagina. Druk tweemaal op **menu** om het hoofdmenu te openen vanuit elke pagina.
- Druk op ▲ en ▼ om in en uit te zoomen op de kaart.

Batterijgegevens

WAARSCHUWING

De temperatuurgrenzen van het toestel (-20 °C tot 70 °C, -4 °F tot 158 °F) kunnen hoger/lager liggen dan de temperatuurgrenzen van sommige batterijen. Sommige alkalinebatterijen kunnen bij hoge temperaturen barsten.

OPMERKING

Alkalinebatterijen verliezen een groot gedeelte van de capaciteit wanneer de temperatuur afneemt. Gebruik daarom lithiumbatterijen wanneer u het toestel bij temperaturen onder nul gebruikt.


AA-batterijen plaatsen

Het toestel werkt op twee AA-batterijen. U kunt alkaline-, NiMH- of lithiumbatterijen gebruiken. Gebruik NiMH- of lithiumbatterijen voor het beste resultaat.

1. Draai de D-ring tegen de klok in en trek de D-ring omhoog om de klep te verwijderen.

2. Plaats de batterijen met de polen in de juiste richting.



3. Plaats de batterijklep terug en draai de D-ring met de klok mee.
4. Houd  ingedrukt.
5. Selecteer **Stel in > Systeem > Batterijsoort**.
6. Selecteer **Alkaline, Lithium of Oplaadbare NiMH**.

Het toestel in- of uitschakelen

Houd  ingedrukt.

Satellietsignalen

Nadat u het toestel hebt ingeschakeld, gaat het op zoek naar satellietsignalen. Het toestel dient mogelijk vrij zicht op de satellieten te hebben om satellietsignalen te kunnen ontvangen. Als de GPS-balken op de schermverlichtingpagina ([pagina 40](#)) continu branden, ontvangt uw toestel satellietsignalen. De tijd en datum worden automatisch ingesteld op basis van uw GPS-positie.

Ga voor meer informatie over GPS naar <http://www.garmin.com/aboutGPS>.

Het toestel registreren

- Ga naar garmin.com/express.
- Bewaar uw originele aankoopbewijs of een fotokopie op een veilige plek.

Waypoints, routes en sporen

Waypoints

Waypoints zijn locaties die u vastlegt en in het toestel opslaat.

Een waypoint maken

U kunt uw huidige locatie als waypoint opslaan.

1. Selecteer **Markeer waypoint**.
2. Selecteer een optie:
 - Als u het waypoint ongewijzigd wilt opslaan, selecteer dan **OK**.
 - Als u wijzigingen in het waypoint wilt aanbrengen, selecteer dan een item dat u wilt bewerken en selecteer **OK**.

Een punt zoeken

1. Selecteer **Waarheen? > Waypoints**.
2. Selecteer een waypoint.

Een waypoint bewerken

Voordat u een waypoint kunt bewerken, moet u er eerst een maken.

1. Selecteer **Waypoint-beheer**.
2. Selecteer een waypoint.
3. Selecteer een item dat u wilt bewerken.
4. Voer de nieuwe informatie in.
5. Selecteer **OK**.

Een waypoint verwijderen

1. Selecteer **Waypoint-beheer**.
2. Selecteer een waypoint.
3. Selecteer **menu > Wis > Ja**.

De nauwkeurigheid van een waypoint-locatie verbeteren

Met de functie Waypoint middelen kunt u de nauwkeurigheid van een waypointlocatie verbeteren door meerdere metingen van de waypointlocatie te verzamelen.

1. Selecteer **Waypoint middelen**.
2. Selecteer een waypoint.
3. Ga naar de locatie.
4. Selecteer **Start**.
5. Als de statusbalk Betrouwbaarheid van meting op 100% staat, selecteer dan **Sla op**.

Voor de beste resultaten kunt u maximaal acht metingen voor een waypoint opslaan. Wacht minimaal negentig minuten tussen de metingen.

Peil en ga gebruiken

Peil en ga is beschikbaar op de eTrex 30x.

U kunt het toestel op een object in de verte richten, de richting vergrendelen en vervolgens naar het object navigeren.

1. Selecteer **Peil en ga**.
2. Richt het toestel op een object of in de richting van een locatie.
3. Selecteer **Zet richting vast > Projecteer waypoint**.
4. Selecteer een maateenheid.
5. Voer de afstand in voor het object en selecteer **OK > Sla op**.

Het menu Waarheen?

U kunt de knop Waarheen? gebruiken om een bestemming te zoeken waar u naartoe wilt navigeren. Niet alle Waarheen?-categorieën zijn voor alle gebieden en op alle kaarten beschikbaar.

Extra kaarten

U kunt extra kaarten gebruiken op de eTrex 20x en eTrex 30x, zoals BirdsEye™-satellietbeelden, BlueChart® g2-, TOPO- en gedetailleerde City Navigator®-kaarten. Gedetailleerde kaarten hebben bijvoorbeeld meer nuttige punten, zoals restaurants of watersportdiensten. Ga voor meer informatie naar <http://buy.garmin.com> of neem contact op met uw Garmin-dealer.

Een locatie op naam zoeken

Afhankelijk van de kaarten die op het toestel zijn geladen, kunt u zoeken naar steden, geografische punten en nuttige punten, zoals restaurants, hotels en garages.

1. Selecteer **Waarheen?**
2. Selecteer een categorie.
3. Selecteer **menu > Spelzoeken**.
4. Voer de naam gedeeltelijk of helemaal in en selecteer **OK**.

Een locatie in de buurt van een andere locatie zoeken

1. Selecteer **Waarheen? > menu > Zoek nabij**.
2. Selecteer een optie.
3. Selecteer, indien nodig, een locatie.

Een adres zoeken

U kunt optionele City Navigator-kaarten gebruiken om naar adressen te zoeken.

1. Selecteer **Waarheen?** > **Adressen**.
2. Voer zo nodig het land of de staat in.
3. Voer de plaats of postcode in.

OPMERKING: niet alle kaartgegevens bieden de optie voor zoeken op postcode.

4. Selecteer de plaatsnaam.
5. Voer het huisnummer in.
6. Voer de straatnaam in.

Routes

Een route bestaat uit een serie waypoints die u naar uw bestemming leidt.

Een route maken

1. Selecteer **Routeplanner** > **Maak route** > **Selecteer 1e punt**.
2. Selecteer een categorie.
3. Selecteer het eerste punt in de route.
4. Selecteer **Gebruik** > **Selecteer volgend punt**.
5. Herhaal de stappen 2–4 tot de route is voltooid.
6. Selecteer **back** als u de route wilt opslaan.

De naam van een route wijzigen

1. Selecteer **Routeplanner**.
2. Selecteer een route.
3. Selecteer **Wijzig naam**.
4. Typ de nieuwe naam.
5. Selecteer **OK**.

Een route bewerken

1. Selecteer **Routeplanner**.
2. Selecteer een route.
3. Selecteer **Wijzig route**.
4. Selecteer een punt.
5. Selecteer een optie:
 - Selecteer **Controleer** om het punt op de kaart weer te geven.
 - Selecteer **Omlaag** of **Omhoog** als u de volgorde van de punten in de route wilt wijzigen.
 - Selecteer **Voeg in** als u een punt aan de route wilt toevoegen.
Het nieuwe punt wordt ingevoegd vóór het geselecteerde punt.
 - Selecteer **Wis** als u het punt uit de route wilt verwijderen.
6. Selecteer **back** als u de route wilt opslaan.

Een route weergeven op de kaart

1. Selecteer **Routeplanner**.
2. Selecteer een route.
3. Selecteer **Bekijk kaart**.

Een route verwijderen

1. Selecteer **Routeplanner**.
2. Selecteer een route.
3. Selecteer **Wis route**.

De actieve route weergeven

1. Selecteer **Actieve route** tijdens het navigeren van een route.
2. Selecteer een punt in de route om meer details weer te geven.

Een route omkeren

1. Selecteer **Routeplanner**.
2. Selecteer een route.
3. Selecteer **Keer route om**.

Sporen

Een spoor is een registratie van uw route. De spoorlog bevat informatie over de punten langs de vastgelegde route, inclusief de tijd, de locatie en de hoogtegegevens voor ieder punt.

Spoorlogs vastleggen

1. Selecteer **Stel in > Sporen > Spoorlog**.
2. Selecteer **Opnemen, niet tonen** of **Opnemen, tonen**.
Als u **Opnemen, Bekijk kaart** selecteert, geeft een lijn op de kaart uw spoor weer.
3. Selecteer **Opnamemethode**.
4. Selecteer een optie:
 - Selecteer **Auto** als u de sporen automatisch en optimaal wilt laten vastleggen, met variabele intervallen.
 - Selecteer **Afstand** als u de sporen op basis van een opgegeven afstand wilt vastleggen.

- Selecteer **Tijd** als u de sporen op basis van een opgegeven tijd wilt vastleggen.
5. Selecteer **Opslaginterval**.
 6. Voer een actie uit:
 - Selecteer een optie om sporen vaker of minder vaak vast te leggen.
OPMERKING: de optie **Vaakst** resulteert in de meest gedetailleerde sporen, maar neemt de meeste geheugenruimte van het toestel in beslag.
 - Voer een tijd en afstand in en selecteer **OK**.

Het spoorlog wordt gemaakt terwijl u onderweg bent en het toestel is ingeschakeld.

Het huidige spoor opslaan

Het spoor dat momenteel wordt geregistreerd, wordt het huidige spoor genoemd.

1. Selecteer **Sporenbeheer** > **Huidig spoor**.
2. Selecteer wat u wilt opslaan:
 - Selecteer **Sla spoor op**.
 - Selecteer **Sla deel op** en selecteer een deel.

Informatie over sporen weergeven

1. Selecteer **Sporenbeheer**.
2. Selecteer een spoor.
3. Selecteer **Bekijk kaart**.

Het begin en het eind van het spoor worden met een vlag aangegeven.
4. Selecteer **menu** > **Spoor bekijken**.

Deze bevat informatie over het spoor.

Het hoogteprofiel van een spoor weergeven

1. Selecteer **Sporenbeheer**.
2. Selecteer een spoor.
3. Selecteer **Hoogteprofiel**.

Een opgeslagen spoor in het archief opslaan

U kunt opgeslagen sporen in het archief opslaan om geheugenruimte vrij te maken.

1. Selecteer **Sporenbeheer**.
2. Selecteer een opgeslagen spoor.
3. Selecteer **Archief**.

Het huidige spoor wissen

Selecteer **Stel in** > **Reset** > **Wis huidige spoor** > **Ja**.

Een spoor verwijderen

1. Selecteer **Sporenbeheer**.
2. Selecteer een spoor.
3. Selecteer **Wis** > **Ja**.

Navigatie

U kunt een route of spoor navigeren naar een waypoint, een geocache of een locatie die op het toestel is opgeslagen. U kunt de kaart ([pagina 16](#)) of het kompas ([pagina 17](#)) gebruiken om naar uw bestemming te navigeren.

Navigeren naar een bestemming

U kunt de kaart of het kompas gebruiken om naar een bestemming te navigeren.

1. Selecteer **Waarheen?**
2. Selecteer een categorie.
3. Selecteer een bestemming.
4. Selecteer **Ga**.

De kaartpagina wordt geopend en uw route wordt gemarkeerd met een paarse lijn.

5. Navigeren met de kaart ([pagina 16](#)) of het kompas ([pagina 17](#)).

Stoppen met navigeren

Selecteer **Waarheen?** > **Navigatie stoppen**.

Kaart

▲ geeft uw positie op de kaart aan. De ▲ verplaatst zich terwijl u zich verplaatst. Als u naar een bestemming navigeert, wordt de route met een paarse lijn op de kaart gemarkeerd.

Zie voor het aanpassen van de kaartinstellingen [pagina 31](#). Voor het aanpassen van het dashboard en de gegevensvelden van de kaart, zie [pagina 28](#).

Zoeken op de kaart

1. Selecteer **Kaart**.
2. Selecteer een of meer opties:
 - Gebruik de Thumb Stick om de kaart te pannen en verschillende gebieden weer te geven.
 - Selecteer ▲ en ▼ om in en uit te zoomen op de kaart.
 - Als u een locatie op de kaart selecteert, wordt in de balk boven aan het scherm informatie weergegeven over de geselecteerde locatie.

Een route rijden

Een route rijden is alleen beschikbaar op de eTrex 20x en eTrex 30x.

Voordat u de kaart kunt gebruiken, moet u City Navigator-kaarten kopen en laden. Als u een autohouder voor het toestel wilt gebruiken, moet u die afzonderlijk aanschaffen en in het voertuig bevestigen.

1. Selecteer **Profielwijziging** > **Auto**.

2. Gebruik de kaart om naar uw bestemming te navigeren.
3. Volg dan de aanwijzingen in de tekstbalk boven in de kaart.

Kompas

De eTrex 30x beschikt over een elektronisch kompas met drie assen.

Voor de navigatie kunt u gebruikmaken van een peiling- of koerswijzer.

TIP: als het autoprofiel is ingeschakeld op het toestel, geeft het kompas de GPS koers weer in plaats van de magnetische koers.

Het kompas kalibreren

OPMERKING

Het elektronische kompas buiten kalibreren. Zorg dat u zich niet in de buurt bevindt van objecten die invloed uitoefenen op magnetische velden, zoals auto's, gebouwen of elektriciteitskabels.

Kalibreer het kompas nadat u lange afstanden hebt afgelegd, als u de batterijen hebt vervangen of in geval van temperatuurschommelingen.

1. Selecteer **Kompas** > **menu** > **Kalibreer kompas** > **Start**.
2. Volg de instructies op het scherm.

Navigeren met de peilingwijzer

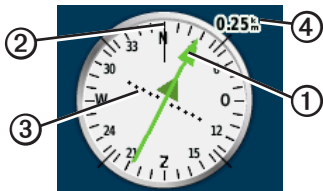
Tijdens het navigeren naar een bestemming wijst **▲** naar uw bestemming, ongeacht in welke richting u zich verplaatst.

1. Start de navigatie naar een bestemming ([pagina 16](#)).

2. Selecteer **Kompas**.
3. Blijf draaien tot **▲** naar de bovenkant van het kompas wijst en volg die richting om naar uw bestemming te gaan.

Informatie over de koerswijzer

De koerswijzer is vooral handig bij navigatie op het water of op open plekken zonder grote obstakels.



De koerswijzer **①** geeft uw relatie aan tot de koerslijn **②** en begeleidt u zo naar uw bestemming. De koerslijn naar uw bestemming is gebaseerd op uw oorspronkelijke beginpunt.

Als u van de koers naar uw bestemming afwijkt, geeft de koersafwijkingindicator ③ (CDI) een indicatie van de afwijking (rechts of links) van de koers.

De schaal ④ heeft betrekking op de afstand tussen de punten in de koersafwijkingindicator.

Navigeren met de koerswijzer

Voordat u kunt navigeren met de koerswijzer, moet u de aanwijzer op **Koers** zetten (pagina 34).

1. Start de navigatie naar een bestemming (pagina 16).
2. Selecteer **Kompas**.
3. Gebruik de koerswijzer om naar uw bestemming te navigeren (pagina 18).

Hoogteprofiel

Hoogteprofiel is beschikbaar op de eTrex 30x.

Standaard geeft het hoogteprofiel gegevens weer in relatie tot de versterken tijd. Zie [pagina 34](#) als u het hoogteprofiel wilt aanpassen.

Selecteer **Hoogteprofiel**.

Het plotype wijzigen

U kunt het hoogteprofiel zodanig instellen dat de luchtdruk en de hoogte om de beurt worden weergegeven, na een bepaalde tijd of na een bepaalde afstand.

1. Selecteer **Hoogteprofiel > menu > Wijzig plotype**.
2. Selecteer een optie.

Details over een punt in het hoogteprofiel weergeven

Selecteer een punt in het hoogteprofiel.

Boven aan het hoogteprofiel worden details over het punt weergegeven.

Het hoogteprofiel resetten

Selecteer **Hoogteprofiel > menu > Reset > Wis huidig spoor > Ja.**

De barometrische hoogtemeter kalibreren

U kunt de barometrische hoogtemeter handmatig kalibreren als de juiste hoogte of barometerdruk u bekend is.

1. Ga naar de locatie waarvan de hoogte of de barometerdruk u bekend is.
2. Selecteer **Hoogteprofiel > menu > Kalibreer hoogtemeter.**
3. Volg de instructies op het scherm.

Tripcomputer

De tripcomputer geeft uw huidige snelheid, de gemiddelde snelheid, de hoogste snelheid, de tripkilometerteller en andere statistische gegevens weer.

Zie [pagina 28](#) voor informatie over het aanpassen van de tripcomputer.

De tripgegevens resetten

Als u nauwkeurige tripinformatie wilt hebben, dient u de tripinformatie te resetten voordat u een trip begint.

Selecteer **Tripcomputer > menu > Reset > Reset tripgegevens > Ja.**

Alle waarden van de tripcomputer worden op nul gezet.

Geocaches

Geocaches zijn net verborgen schatten. Geocaching is het opsporen van 'verborgen schatten' met GPS-coördinaten die online worden gezet door degenen die de geocaches hebben verborgen.

Geocaches downloaden

1. Sluit het toestel aan op een computer ([pagina 44](#)).
2. Ga naar garmin.com/geocaching.
3. Maak, indien nodig, een account.
4. Meld u aan.
5. Volg de instructies op het scherm om geocaches te zoeken en naar uw toestel te downloaden.

De lijst met geocaches filteren

U kunt de lijst met geocaches filteren op basis van verschillende factoren, bijvoorbeeld de moeilijkheidsgraad.

1. Selecteer **Geocaching** > **Snelfilter**.
2. Selecteer de items die u wilt filteren.
3. Selecteer een optie:
 - Selecteer **Zoeken** om het filter toe te passen op de lijst met geocaches.
 - Selecteer **back** om het filter op te slaan.

Een geocachefilter maken en opslaan

U kunt uw eigen filters voor geocaches maken op basis van de factoren die u selecteert. Nadat u het filter hebt gemaakt, kunt u dat op de lijst met geocaches toepassen.

1. Selecteer **Stel in** > **Geocaches** > **Filter instellen** > **Filter maken**.

Geocaches

2. Selecteer de items die u wilt filteren.
3. Selecteer een optie:
 - Selecteer **Zoeken** om het filter toe te passen op de lijst met geocaches.
 - Selecteer **back** om het filter op te slaan.

Als u het filter opslaat, wordt er automatisch een naam aan het filter toegekend. Via de lijst met geocaches hebt u toegang tot uw eigen filters.

Uw eigen geocachefilters bewerken

1. Selecteer **Stel in > Geocaches > Filter instellen**.
2. Selecteer een filter.
3. Selecteer een item dat u wilt bewerken.

Naar een geocache navigeren

1. Selecteer **Geocaching**.
2. Selecteer een geocache.
3. Selecteer **Ga**.
4. Navigeren met de kaart ([pagina 16](#)) of het kompas ([pagina 17](#)).

De poging loggen

Nadat u hebt geprobeerd een geocache te vinden, kunt u de resultaten loggen.

1. Selecteer **Geocaching > Logpoging**.
2. Selecteer **Gevonden**, **Niet gevonden** of **Reparatie vereist**.
3. Selecteer een optie:
 - Als u wilt navigeren naar de geocache die zich het dichtst bij u in de buurt bevindt, selecteert u **Zoek volgende dichtbij**.
 - Selecteer **OK** als u het loggen wilt beëindigen.

- Als u een opmerking wilt invoeren over het zoeken naar de geocache of over de geocache zelf, selecteer dan **Voeg opmerking toe**, voer een opmerking in en selecteer u **OK**.

chirp™

U kunt de chirp programmeren en zoeken op de eTrex 30x.

Een chirp is een kleine accessoire van Garmin die u kunt programmeren en in een geocache kunt achterlaten. Alleen de eigenaar van een chirp kan de chirp programmeren, maar iedereen kan een chirp in een geocache vinden. Raadpleeg voor meer informatie over het programmeren van een chirp de *chirp-gebruikershandleiding* op <http://www.garmin.com>.

Het zoeken naar chirps inschakelen

1. Selecteer **Stel in > Geocaches**.
2. Selecteer **chirp™ zoeken > Aan**.

Een geocache met een chirp zoeken

1. Selecteer **Geocaching > Details van chirp™ weergeven**.
2. Start de navigatie naar een geocache ([pagina 22](#)).

Als u zich binnen een afstand van 10 meter (33 voet) van een geocache met een chirp bevindt, worden de details over de chirp weergegeven.

3. Selecteer, indien mogelijk, **Ga** om naar de volgende fase van de geocache te navigeren.

Toepassingen

Gegevens uitwisselen

De eTrex 30x kan informatie draadloos delen.

Uw toestel kan gegevens verzenden of ontvangen wanneer het is verbonden met een ander compatibel toestel. U kunt waypoints, geocaches, routes en sporen uitwisselen.

Gegevens draadloos verzenden en ontvangen

Voor het draadloos uitwisselen van gegevens moet uw toestel zich binnen een afstand van 3 meter (10 voet) van een ander compatibel Garmin-toestel bevinden.

1. Selecteer **Draadloos delen**.
2. Selecteer **Verzenden** of **Ontvangen**.
3. Volg de instructies op het scherm.

Een gevarezone instellen

Gevarezones waarschuwen u als u zich binnen het opgegeven bereik van een bepaalde locatie bevindt.

1. Selecteer **Gevarezones**.
2. Selecteer **Alarm maken**.
3. Selecteer een categorie.
4. Selecteer een locatie.
5. Selecteer **Gebruik**.
6. Voer een radius in.
7. Selecteer **OK**.

Wanneer u het gevarezonegebied betreedt, klinkt er een signaal (**eTrex 20x/30x**).

De oppervlakte berekenen

1. Selecteer **Oppervlakteberekening** > **Start**.
2. Loop rond het gebied waarvan u de oppervlakte wilt berekenen.
3. Selecteer **Bereken** wanneer u daarmee klaar bent.

De calculator gebruiken

Het toestel is voorzien van een standaardcalculator en een calculator die werkt met graden.

1. Selecteer **Calculator**.
2. Voer een actie uit:
 - Gebruik de standaardcalculator.
 - Selecteer **menu** > **Wetenschappelijk** als u de wetenschappelijke calculatorfuncties wilt gebruiken.
 - Selecteer **menu** > **Graden** als u graden wilt berekenen.

De agenda en almanakgegevens weergeven

U kunt actieve gegevens het toestel weergeven, zoals wanneer een waypoint is opgeslagen, de almanakgegevens over de zon en de maan en de beste tijden voor jagen en vissen.

1. Selecteer een optie:
 - Selecteer **Agenda** als u de actieve gegevens voor bepaalde dagen wilt weergeven.
 - Selecteer **Zon en maan** als u gegevens over de opkomst en ondergang van de zon en de maan wilt weergeven.
 - Als u de beste tijden voor jagen en vissen wilt weergeven, selecteer dan **Jagen en vissen**.
2. Selecteer, indien gewenst, ▲ of ▼ om een andere maand weer te geven.
3. Selecteer een dag.

Een alarm instellen

Als u het toestel niet gebruikt, kunt u instellen dat het toestel op een bepaald ogenblik wordt ingeschakeld.

1. Selecteer **Wekker**.
2. Selecteer de klokcijfers om de tijd in te stellen en selecteer **OK**.
3. Selecteer **Zet alarm aan**.
4. Selecteer een optie.

Het alarmsignaal klinkt op de opgegeven tijd. Als het toestel op dat moment uit staat, wordt het ingeschakeld en klinkt het alarm.

De stopwatch openen

Selecteer **Stopwatch**.

Satellietpagina

Op de satellietpagina wordt de volgende informatie weergegeven: uw huidige locatie, de GPS-nauwkeurigheid, de satellietlocaties en de signaalsterkte.

De satellietweergave wijzigen

1. Selecteer **Satelliet > menu**.
2. Selecteer **Koers boven** als u de weergave van de satellieten zodanig wilt instellen dat het huidige spoor in de richting van de bovenkant van het scherm wordt weergegeven.
3. Selecteer **Meerkleurig** als u een specifieke kleur aan de satelliet en de signaalsterktebalk van die satelliet wilt toewijzen (**eTrex 20x/30x**).

GPS uitschakelen

Selecteer **Satelliet > menu > Gebruik met GPS uit**.

Een locatie simuleren

Voordat u een locatie kunt simuleren, moet GPS zijn uitgeschakeld ([pagina 26](#)).

1. Selecteer **Satelliet** > **menu** > **Gebruik met GPS uit**.
2. Selecteer **menu** > **Stel locatie op kaart in**.
3. Selecteer een locatie.
4. Selecteer **Gebruik**.

Uw toestel aanpassen

Het hoofdmenu aanpassen

Selecteer **menu** > **Wijzig volgorde van items** om de volgorde van de items in het hoofdmenu te wijzigen.

Specifieke pagina's aanpassen

Gegevensvelden bevatten informatie over uw locatie of andere specifieke informatie. Dashboards zijn groepen gegevens die handig kunnen zijn voor zowel specifieke als algemene taken, zoals geocaching.

U kunt de gegevensvelden en dashboards op de kaart, het kompas en de tripcomputer aanpassen.

Gegevensvelden op de kaart inschakelen

1. Selecteer **Kaart** > **menu** > **Stel kaart in** > **Gegevensvelden**.
2. Selecteer een stijl en het aantal gegevensvelden.

De gegevensvelden wijzigen

Voordat u de gegevensvelden op de kaart kunt wijzigen, moet u de gegevensvelden inschakelen ([pagina 28](#)).

1. Selecteer **Kaart** > **menu** > **Wijzig gegevensvelden**.
2. Selecteer een gegevensveld dat u wilt aanpassen.
3. Selecteer een type gegevensveld.
Zie [pagina 47](#) voor een beschrijving van gegevensvelden.
4. Selecteer **back** als u de wijzigingen wilt opslaan.

Dashboards aanpassen

1. Open de pagina waarvoor u het dashboard wilt aanpassen.
2. Selecteer een optie:
 - Selecteer op de kaart **menu > Stel kaart in > Gegevensvelden > Dashboard**.
 - Selecteer in het kompas of de tripcomputer **menu > Wijzig dashboard**.
3. Selecteer een dashboard.

Profielen

Een profiel is een verzameling instellingen waarmee u het gebruiksgemak van het toestel kunt optimaliseren. Voor geocaching kunt u bijvoorbeeld andere instellingen en weergaven gebruiken dan voor navigatie op het water.

Als u een profiel gebruikt en u instellingen zoals gegevensvelden of maateenheden wijzigt, worden de wijzigingen automatisch in het profiel opgeslagen.

Een profiel selecteren

1. Selecteer **Profielwijziging**.
2. Selecteer een profiel.

Een aangepast profiel maken

U kunt uw instellingen en de gegevensvelden voor een bepaalde activiteit of route aanpassen.

1. Pas de instellingen naar wens aan ([pagina 28](#)).
2. Pas de gegevensvelden naar wens aan ([pagina 28](#)).
3. Selecteer **Stel in > Profielen**.
4. Selecteer **Profiel maken > OK**.

De naam van een profiel wijzigen

1. Selecteer **Stel in** > **Profielen**.
2. Selecteer een profiel.
3. Selecteer **Wijzig naam**.
4. Typ de nieuwe naam.
5. Selecteer **OK**.

Een profiel verwijderen

1. Selecteer **Stel in** > **Profielen**.
2. Selecteer een profiel.
3. Selecteer **Wis** > **Ja**.

Systeeminstellingen

Selecteer **Stel in** > **Systeem**.

- **GPS**: stelt de GPS in op **Normaal**, **WAAS/EGNOS** (Wide Area Augmentation System/European Geostationary Navigation Overlay Service) of **Demomodus** (GPS uit). Ga voor meer informatie over WAAS naar <http://www.garmin.com/aboutGPS/waas.html>.

- **Taal**: hiermee kunt u de taal selecteren voor de tekst die op het toestel wordt weergegeven.

OPMERKING: als u de teksttaal wijzigt, blijft de taal van de kaartgegevens, zoals straatnamen en plaatsen, en door de gebruiker ingevoerde gegevens, ongewijzigd.

- **Batterijsoort**: hiermee kunt u selecteren welk type AA-batterijen u gebruikt.

Scherminstellingen

Selecteer **Stel in** > **Scherm**.

- **Time-out van scherm**: de tijd instellen voordat de schermverlichting uit gaat.
OPMERKING: zie [pagina 40](#) voor het instellen van de helderheid van de schermverlichting.
- **Kleuren (eTrex 20x/30x)**: de kleuren die worden weergegeven in de nacht- en dagmodus.

- **Kleurmodus:** hiermee kunt u een lichte achtergrond (**Dag**) of een donkere achtergrond (**Nacht**) instellen, of de achtergrond automatisch laten bepalen op basis van de tijd van de zonsopkomst en zonsondergang van de locatie waar u zich bevindt (**Auto**).
- **Achtergrondkleur overdag:** de achtergrondaafbeelding in de dagmodus.
- **Markeerkleur overdag:** de kleur voor selecties in de dagmodus.
- **Achtergrondkleur 's nachts:** de achtergrondaafbeelding in de nachtmodus.
- **Markeerkleur 's nachts:** de kleur voor selecties in de nachtmodus.
- **Schermafbeelding:** hiermee kunt u schermafbeeldingen op het toestel vastleggen.

De toestelgeluiden instellen

U kunt het geluid voor berichten, toetsaanslagen, afslagwaarschuwingen en alarmen instellen.

1. Selecteer **Stel in > Tonen**.
2. Selecteer het gewenste geluid voor ieder item.

Kaartinstellingen

Selecteer **Stel in > Kaart**.

- **Oriëntatie:** hiermee bepaalt u hoe de kaart op de pagina wordt weergegeven.
 - **Noord boven:** het noorden wordt bovenaan de pagina weergegeven.
 - **Koers boven:** uw huidige reisrichting wordt bovenaan de pagina weergegeven.
 - **Automodus:** een perspectief vanuit de auto met de rijrichting naar de bovenkant van het scherm.
- **Navigatieaanwijzingen:** hiermee selecteert u wanneer navigatieaanwijzingen op de kaart worden weergegeven.

Uw toestel aanpassen

- **Gegevensvelden:** hiermee selecteert u het aantal en de grootte van de gegevensvelden die op de kaart worden weergegeven.
- **Geavanceerde kaartinstellingen:** hiermee kunt u de zoomniveaus, het tekstformaat en de mate van detaillering voor de kaart instellen.
 - **Automatisch zoomen:** hiermee wordt automatisch het juiste zoomniveau geselecteerd voor optimaal gebruik van de kaart. Als u **Uit** selecteert, kunt u alleen handmatig in- en uitzoomen.
 - **Zoomniveaus:** het gewenste zoomniveau voor de items op de kaart selecteren.
 - **Tekstformaat:** het gewenste tekstformaat voor de items op de kaart selecteren.
 - **Detail:** de hoeveelheid details instellen die op de kaart worden weergegeven. Door het weergeven van meer details is het mogelijk dat de kaart langzamer opnieuw wordt getekend.

- **Arcering:** geeft reliëfdetails weer op de kaart (indien beschikbaar) of schakelt arcering uit.

- **Kaartinformatie:** hiermee kunt u de kaarten die momenteel in het toestel zijn geladen in- of uitschakelen. Zie [pagina 11](#) als u extra kaarten wilt aanschaffen.

Spoorinstellingen

Selecteer **Stel in** > **Sporen**.

- **Spoorlog:** hiermee kunt u het vastleggen van sporen in- of uitschakelen.
- **Opnamemethode:** selecteer een methode om de sporen vast te leggen. Als u **Auto** selecteert, worden de sporen met variabele intervallen vastgelegd voor een optimaal resultaat.
- **Interval:** selecteer een vastleginterval voor het spoorlog. Bij meer frequente registratie van punten ontstaat er een gedetailleerder spoor, maar raakt het spoorlog ook sneller vol.

- **AutoArchiveren:** een methode voor automatisch archiveren selecteren om de sporen te rangschikken. Sporen worden automatisch opgeslagen en gewist op basis van de gebruikersinstellingen.
- **Kleuren (eTrex 20x/30x):** selecteer de kleur voor het actieve spoor op de kaart.

De eenheden wijzigen

U kunt de eenheden voor afstand, snelheid, hoogte, diepte, temperatuur en luchtdruk aanpassen.

1. Selecteer **Stel in > Eenheden**.
2. Selecteer het item waarvoor u de eenheid wilt instellen.
3. Selecteer de gewenste optie.

Tijdinstellingen

Selecteer **Stel in > Tijd**.

- **Tijdweergave:** hiermee kunt u een 12-uurs of 24-uurs tijdweergave instellen.
- **Tijdzone:** hiermee kunt u de tijdzone voor het toestel instellen. U kunt **Automatisch** selecteren om de tijdzone automatisch in te stellen op basis van uw GPS-positie.

Instellingen voor positieweergave

OPMERKING: wijzig de positieweergave of het reductievlak alleen als u een kaart gebruikt met een afwijkende positieweergave.

Selecteer **Stel in > Positieweergave**.

- **Positieweergave:** hiermee selecteert u de positieweergave waarmee een locatie wordt aangeduid.

Uw toestel aanpassen

- **Kaartdatum:** stelt het coördinatensysteem van de kaart in.
- **Kaartsferoïde:** geeft het coördinatensysteem weer dat door het toestel wordt gebruikt. Het standaardcoördinatensysteem is WGS 84.
- **Koers (CDI):** de CDI (koersafwijkingindicator) geeft de relatie aan tot de koerslijn en begeleidt u naar uw bestemming.
- **Kompas:** hiermee wordt van een elektronisch kompas naar een GPS-kompas overgeschakeld als u zich gedurende een bepaalde tijd met een hogere snelheid verplaatst (**in een auto**). U kunt hier het kompas ook uitschakelen.

Koersinstellingen

Deze functie is beschikbaar op de eTrex 30x.

Selecteer **Stel in** > **Voorliggende koers**.

- **Scherf:** hiermee stelt u het type voorliggende koers op het kompas in.
- **Noordreferentie:** hiermee stelt u de noordreferentie van het kompas in.
- **Ga naar lijn/wijzer:** hiermee geeft u aan u hoe de koers wordt weergegeven.
 - **Peiling (groot of klein):** hiermee stelt u de reisrichting naar uw bestemming in.

Hoogtemeterinstellingen

Deze functie is beschikbaar op de eTrex 30x.

Selecteer **Stel in** > **Hoogtemeter**.

- **Automatische kalibratie:** de hoogtemeter voert automatisch een kalibratie uit als u het toestel inschakelt.

- **Barometermodus**
 - **Variabele hoogte:** de barometer hoogteverschillen laten meten terwijl u onderweg bent.
 - **Vaste hoogte:** het toestel vastzetten op een vaste hoogte. De barometerdruk wijzigt dan alleen op basis van het weer.
 - **Luchtdruktrend**
 - **Sla op bij aanzetten:** slaat luchtdrukgegevens alleen op wanneer het toestel wordt ingeschakeld. Dit kan handig zijn als u wacht op weerfronten.
 - **Sla altijd op:** slaat de luchtdrukgegevens om de vijftien minuten op, zelfs als het toestel is uitgeschakeld.
 - **Profieltype**
 - **Hoogte/tijd:** hiermee worden hoogteverschillen over een bepaalde tijdsduur geregistreerd.
 - **Hoogte/afstand:** hiermee worden hoogteverschillen over een afstand geregistreerd.
 - **Barometerdruk:** hiermee wordt de barometerdruk over een bepaalde tijdsduur geregistreerd.
 - **Plaatselijke luchtdruk:** hiermee worden plaatselijke luchtdrukverschillen over een bepaalde tijdsduur geregistreerd.
 - **Kalibreer hoogtemeter:** [pagina 20](#).
- ## Geocaching-instellingen
- Selecteer **Stel in** > **Geocaches**.
- **Geocachelijst:** hiermee kunt u de lijst met geocaches weergeven, gesorteerd op naam of code.

Uw toestel aanpassen

- **Gevonden geocaches:** hier kunt u het aantal gevonden geocaches wijzigen. Dit aantal wordt automatisch aangepast als u een gevonden geocache logt ([pagina 22](#)).
- **Filter instellen:** [pagina 21](#).
- **chirp™ zoeken:** [pagina 23](#).
- **chirp™ programmeren:** de chirp programmeren. Raadpleeg de *chirp-gebruikershandleiding* op <http://www.garmin.com>.

Route-instellingen

Het toestel berekent routes die zijn geoptimaliseerd voor het huidige type activiteit. De beschikbare route-instellingen zijn afhankelijk van de geselecteerde activiteit.

Selecteer **Stel in > Routing**.

- **Begeleidingsmethode:** hiermee kunt u een begeleidingsmethode selecteren waarmee u uw route kunt berekenen.
 - **Offroad:** hiermee berekent u routes van begin- naar eindpunt.
 - **Tijd onderweg** (vereist routekaarten): hiermee kunt u routes over de weg berekenen waarmee u een minimale reistijd hebt.
 - **Afgelegde afstand** (routekaarten vereist): hiermee kunt u routes over de weg berekenen met een kortere afstand.
- **Bereken routes voor:** hiermee kunt u een vervoersmethode selecteren om uw route te optimaliseren.

- **Zet vast op weg:** het positie pictogram dat uw positie op de kaart aangeeft op de dichtstbijzijnde weg vastzetten.
- **Offroad passages:** alleen beschikbaar bij sommige activiteiten.
 - **Auto:** hiermee wordt u automatisch naar het volgende punt geleid.
 - **Handmatig:** het volgende punt in de route handmatig selecteren.
 - **Afstand:** hiermee wordt u naar het volgende punt van de route geleid als u zich op een opgegeven afstand van uw huidige punt bevindt.
- **Te vermijden items instellen:** (alleen beschikbaar voor bepaalde begeleidingsmethoden) hier kunt u het type weg instellen dat u wilt vermijden.

Instellingen maritieme kaart

Deze functie is beschikbaar op de eTrex 20x en eTrex 30x.

Selecteer **Stel in > Maritiem.**

- **Zeekaartmodus:** hiermee kunt u een nautische kaart of een viskaart selecteren:
 - **Nautisch:** geeft verschillende kaartelementen in verschillende kleuren weer zodat maritieme nuttige punten beter leesbaar zijn. De nautische kaart heeft dezelfde kleuren als papieren kaarten.
 - **Vissen** (watersportkaarten vereist): een gedetailleerde weergave van zeebodemcontouren en dieptepeilingen. De kaartweergave wordt vereenvoudigd zodat deze optimaal is om te kunnen vissen.
- **Presentatie:** hiermee kunt u de weergave instellen voor de maritieme navigatiehulpmiddelen op de kaart.

- **Maritieme alarms instellen**
 - **Krabbend-ankeralarm:** een alarmsignaal voor wanneer de boot afdrijft en de opgegeven afstand wordt overschreden.
 - **Koersfoutalarm:** een alarmsignaal voor wanneer de boot van de koers afwijkt en de opgegeven afstand wordt overschreden.
 - **Diep water/Ondiep water:** een alarmsignaal voor wanneer u water nadert met een bepaalde diepte.

Maritieme alarmsignalen instellen

1. Selecteer **Stel in > Maritiem > Maritieme alarms instellen**.
2. Selecteer het gewenste type alarm.
3. Selecteer **Aan**.

Voer desgewenst een afstand in en selecteer **OK**.

Fitness

Zie [pagina 46](#) voor meer informatie over optionele fitnessaccessoires.

Gegevens resetten

U kunt tripgegevens resetten, alle waypoints wissen, het huidige spoor wissen of alle standaardwaarden herstellen.

1. Selecteer **Stel in > Reset**.
2. Selecteer een item dat u wilt resetten.

Specifieke instellingen terugzetten naar de standaardinstellingen

1. Selecteer **Stel in**.
2. Selecteer een item dat u wilt resetten.
3. Selecteer **menu > Stel standaardinstellingen opnieuw in**.

Specifieke pagina-instellingen herstellen

U kunt de instellingen van de kaart, het kompas en de tripcomputer herstellen.

1. Open de pagina waarvan u de instellingen wilt herstellen.
2. Selecteer **menu > Stel standaardinstellingen opnieuw in**.

Alle standaardinstellingen herstellen

U kunt alle instellingen terugzetten naar de standaardinstellingen.

Selecteer **Stel in > Reset > Reset alle instellingen > Ja**.

De paginavolgorde wijzigen

Voordat u de paginavolgorde kunt wijzigen, moet u pagina's toevoegen aan de volgorde ([pagina 39](#)).

1. Selecteer **Stel in > Paginavolgorde**.
2. Selecteer een pagina.
3. Selecteer **Verplaats**.
4. Selecteer de nieuwe locatie voor de pagina.

Een pagina toevoegen

1. Selecteer **Stel in > Paginavolgorde**.
2. Selecteer **Pagina toevoegen**.
3. Selecteer een pagina die u wilt toevoegen.

Een pagina verwijderen


1. Selecteer **Stel in > Paginavolgorde**.
2. Selecteer een pagina.
3. Selecteer **Wis**.

Toestelinformatie

Het scherm aanpassen

OPMERKING: het schermcontrast (alleen eTrex 10) en de helderheid van de schermverlichting is beperkt als de batterijen bijna leeg zijn.

Langdurig gebruik van de schermverlichting kan de gebruiksduur van de batterijen aanzienlijk bekorten.

1. Druk terwijl het toestel is ingeschakeld op .
2. Beweeg de Thumb Stick naar links en rechts om de helderheid aan te passen.
3. Beweeg de Thumb Stick omhoog en omlaag om het contrast aan te passen (alleen eTrex 10).

De time-out van de schermverlichting instellen

U kunt de time-out van de schermverlichting aanpassen om de levensduur van de batterijen te verlengen.

Selecteer **Stel in > Scherm > Verlichtingtijdsduur**.

De software bijwerken

Voordat u de software kunt bijwerken, moet u het toestel op een computer aansluiten (pagina 44).

1. Ga naar <http://www.garmin.com/products/webupdater>.
2. Volg de instructies op het scherm.

OPMERKING: als u de software bijwerkt, gaan uw gegevens of instellingen niet verloren.

Toestelgegevens weergeven

U kunt de toestel-id, softwareversie en licentieovereenkomst weergeven.

Selecteer **Stel in > Info**.

Specificaties

Waterbestendig	Stevig plastic, waterbestendig tot IEC 60529 IPX7
Batterijtype	2 AA-batterijen, (alkaline, NiMH, lithium of vooraf opgeladen NiMH)
Batterijlevensduur	Max. 25 uur
Bedrijfstemperatuurbereik	Van -20 °C tot 70 °C (-4 °F tot 158 °F)

Informatie over de batterijen

WAARSCHUWING

Het geschikte temperatuurbereik van het toestel ([pagina 41](#)) kan hoger zijn dan dat van sommige batterijen. Sommige alkalinebatterijen kunnen bij hoge temperaturen barsten.

Gebruik nooit een scherp voorwerp om de batterijen te verwijderen.

LET OP

Neem contact op met uw gemeente voor informatie over afvalverwijdering en hergebruik van de batterijen.

OPMERKING

Alkalinebatterijen verliezen een groot gedeelte van de capaciteit wanneer de temperatuur afneemt. Gebruik daarom lithiumbatterijen wanneer u het toestel bij temperaturen onder nul gebruikt.

Levensduur van de batterijen maximaliseren

U kunt de levensduur van de batterij als volgt verlengen.

- Schakel de schermverlichting uit als dat kan.
- Verlaag de helderheid van de schermverlichting ([pagina 40](#)).
- Verlaag de time-out voor de schermverlichting ([pagina 40](#)).

Langdurig gebruik

Verwijder de batterijen als u van plan bent het toestel enige maanden niet te gebruiken. Opgeslagen gegevens gaan niet verloren wanneer u de batterijen verwijdert.

Onderhoud van het toestel

OPMERKING

Vermijd het gebruik van chemische schoonmaakmiddelen en oplosmiddelen die de kunststofonderdelen kunnen beschadigen.

Het toestel schoonmaken

1. Bevochtig een doek met een mild schoonmaakmiddel.
2. Veeg het toestel schoon met de vochtige doek.
3. Droog het toestel goed.

Het scherm schoonmaken

1. Bevochtig een schone, pluisvrije doek met water, isopropylalcohol of brilglasreiniger.
2. Reinig het scherm zachtjes met de doek.
3. Droog het scherm goed.

Waterbestendigheid

OPMERKING

Het toestel is waterbestendig volgens IEC-standaard 60529 IPX7. De eenheid is bestendig tegen onderdompeling in 1 meter water gedurende 30 minuten. Als u het toestel langer onder water houdt, kan dat schade tot gevolg hebben. Na onderdompeling moet u het toestel voorzichtig afdrogen en laten opdrogen voordat u het opnieuw gaat gebruiken of oplaadt.

Extreme temperaturen

OPMERKING

Bewaar het toestel niet op een plaats waar het langdurig aan extreme temperaturen kan worden blootgesteld, omdat dit tot onherstelbare schade kan leiden.

Gegevensbeheer

OPMERKING: het toestel is niet compatibel met Windows® 95, 98, ME of NT. Er is ook geen compatibiliteit met Mac® OS 10.3 en ouder.

Bestandstypen


Het toestel biedt ondersteuning voor de volgende bestandstypen.

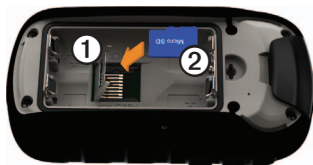
- Bestanden van BaseCamp™ of HomePort™.
Ga naar <http://www.garmin.com>.
- GPI-/aangepaste POI-bestanden van de POI Loader van Garmin
- GPX-geocachebestanden

Een microSD-kaart plaatsen

U kunt microSD-kaarten gebruiken voor de eTrex 20x en eTrex 30x voor extra opslagruimte. Bovendien zijn sommige kaarten vooraf

op geheugenkaarten geladen. Ga naar <http://buy.garmin.com> voor meer informatie.

1. Draai de D-ring tegen de klok in en trek de D-ring omhoog om de klep te verwijderen.
2. Verwijder de batterij of batterijen.
3. Schuif de kaarthouder  naar de onderzijde van het toestel en til deze omhoog, zoals aangegeven in het batterijcompartiment.



Toestelinformatie

4. Plaats de microSD-kaart ② in het toestel met de gouden contacten omhoog.
5. Sluit de kaarthouder.
6. Schuif de kaarthouder in de richting van de bovenzijde van het toestel om de kaarthouder te vergrendelen.
7. Vervang de batterijen (pagina 7).
8. Plaats de batterijklep terug en draai de D-ring met de klok mee.

Het toestel op een computer aansluiten

OPMERKING

U voorkomt corrosie door de mini-USB-poort, de beschermkap en de omringende delen grondig af te drogen voordat u het toestel oplaadt of aansluit op een computer.

1. Sluit de USB-kabel aan op een USB-poort op de computer.
2. Duw de beschermkap ① van de mini-USB-poort omhoog ②.



3. Sluit het smalle uiteinde van de USB-kabel aan op de mini-USB-poort.

Het toestel en de geheugenkaart (optioneel) worden op Windows-computers als verwisselbaar station onder Deze computer weergegeven en als geïnstalleerd volume op Mac-computers.

Bestanden overbrengen vanaf uw computer

Voordat u bestanden kunt overzetten, moet u het toestel op uw computer aansluiten (pagina 44).

1. Blader naar het bestand op uw computer.
2. Selecteer het bestand.
3. Selecteer **Wijzig > Kopiëren**.

4. Open het station/volume “Garmin” of het station/volume van de geheugenkaart.
5. Selecteer **Bewerken > Plakken**.

TIP: geocachebestanden moeten in de map Garmin\GPX worden geplaatst.

Bestanden verwijderen

OPMERKING



Als u niet weet waar een bestand voor dient, verwijder het dan niet. Het geheugen van het toestel bevat belangrijke systeembestanden die niet mogen worden verwijderd. Wees vooral voorzichtig met mappen met de naam “Garmin”.

Voordat u bestanden kunt verwijderen, dient u het toestel aan te sluiten op uw computer ([pagina 44](#)).

1. Open het volume met de naam Garmin.
2. Open zo nodig een map of volume.

3. Selecteer de bestanden.
4. Druk op de toets **Delete** op het toetsenbord.

De USB-kabel loskoppelen

1. Voer een actie uit:
 - Windows-computers: klik op het uitwerppictogram  in de systeembalk.
 - Mac-computers: sleep het volumepictogram naar de Prullenmand .
2. Koppel het toestel los van uw computer.

Appendix

Optionele accessoires

Optionele accessoires, zoals houders, kaarten, fitnessaccessoires en vervangingsonderdelen, zijn verkrijgbaar via <http://buy.garmin.com> of bij uw Garmin-dealer.

Optionele kaarten

U kunt extra kaarten aanschaffen, zoals BirdsEye-satellietbeelden, aangepaste Garmin-kaarten, Inland Lakes-, TOPO-, BlueChart g2- en City Navigator-kaarten.

Optionele fitnessaccessoires

Voor de eTrex 30x zijn fitnessaccessoires beschikbaar. Voordat u de fitnessaccessoires op uw toestel kunt gebruiken, moet u de accessoire installeren volgens de meegeleverde instructies.

U kunt optionele fitnessaccessoires zoals een hartslagmeter of een cadanssensor bij uw toestel gebruiken. Deze accessoires maken gebruik van draadloze ANT+™-technologie om gegevens naar het toestel te verzenden.

Optionele fitnessaccessoires gebruiken

1. Plaats het toestel binnen het bereik (3 m of 10 voet) van de ANT+-accessoire.
2. Selecteer **Stel in > Fitness**.
3. Selecteer **Hartslagmeter of Fietscadanssensor**.
4. Selecteer **Zoek naar nieuw**.
5. Pas de gegevensvelden aan zodat de gegevens van de hartslagmeter of de fietscadanssensor zichtbaar worden ([pagina 28](#)).

Tips voor het koppelen van ANT+-accessoires met uw Garmin-toestel

- Controleer of het ANT+-accessoire compatibel is met uw Garmin-toestel.
- Voordat u het ANT+-accessoire met uw Garmin-toestel koppelt, dient u een afstand van 10 m of 33 voet ten opzichte van andere ANT+-accessoires in acht te nemen.
- Plaats het Garmin-toestel binnen het bereik (3 m of 10 voet) van de ANT+-accessoire.
- Nadat u de koppeling tot stand hebt gebracht, herkent het Garmin-toestel daarna automatisch het ANT+-accessoire wanneer u het toestel activeert. Het koppelingsproces vindt automatisch plaats wanneer u het Garmin-toestel inschakelt en zorgt ervoor dat de accessoires binnen enkele seconden zijn geactiveerd en klaar zijn voor gebruik.
- Na het koppelen ontvangt het Garmin-toestel alleen gegevens van uw eigen accessoires. U kunt daarom gewoon in de buurt van andere accessoires komen.

Opties gegevensvelden

Niet alle gegevensvelden zijn beschikbaar op alle modellen.

Gegevensveld	Beschrijving
Aanwijzer	De pijl van het gegevensveld wijst in de richting van de volgende waypoint of de volgende bocht.
Afstand tot bestemming	De resterende afstand tot uw eindbestemming.
Afstand tot volgende	De resterende afstand tot het volgende waypoint op uw route.
Afstandteller	Een lopende meting van de afstand die is afgelegd voor alle trips.
Barometer	De actuele, gekalibreerde druk.

Appendix

Gegevensveld	Beschrijving
Batterijniveau	De resterende batterijvoeding.
Behouden snelheid	De snelheid waarmee u een bestemming langs uw route nadert.
Cadens (cadens-accessoire vereist)	Aantal omwentelingen van de krukarm of aantal stappen per minuut.
Daling - Gemiddeld	De gemiddelde verticale afstand van de daling.
Daling - Maximum	De maximale daalsnelheid in voet/meter per minuut.
Daling - Totaal	De totale afstand die u bent gedaald.
ETA bij bestemming	Het geschatte tijdstip waarop u uw eindbestemming zult bereiken.
ETA bij vlgnd	Het geschatte tijdstip waarop u het volgende waypoint op de route zult bereiken.

Gegevensveld	Beschrijving
Glijhoek	De hoek van de horizontale afgelegde afstand in verhouding tot de wijziging in verticale afstand.
Glijhoek tot bestemming	De glijhoek die nodig is om van uw huidige positie en hoogte af te dalen naar de hoogte van uw bestemming.
GPS-signaalsterkte	De sterkte van het GPS-sigitaal.
Hartslag (hartslagmeter vereist)	Uw aantal hartslagen per minuut.
Hoogte	De hoogte van uw huidige locatie boven of onder zeeniveau.
Hoogte - Maximum	De hoogst bereikte verhoging.
Hoogte - Minimum	De laagst bereikte verhoging.
Kilometerteller voor trip	Een lopende meting van de afstand die is afgelegd sinds de vorige reset.

Gegevensveld	Beschrijving
Koers	De richting van uw beginlocatie naar een bestemming.
Koers	De richting waarin u zich verplaatst.
Locatie (geselecteerd)	Geeft de huidige positie weer in de geselecteerde positieweergave.
Naar koers	De richting die u moet volgen om terug te keren naar de route.
Nauwkeurigheid van de GPS	De foutmarge voor uw exacte locatie. De GPS-locatie is bijvoorbeeld nauwkeurig tot op +/- 3,6 meter (12 voet).
Peiling	De richting van uw huidige locatie naar een bestemming.
Plaatselijke luchtdruk	De niet-gekalibreerde omgevingsluchtdruk.

Gegevensveld	Beschrijving
Positie (lgt/brd)	Geeft de huidige positie weer in de standaardpositieweergave, ongeacht de geselecteerde instellingen.
Sla af	Het hoekverschil (in graden) tussen de richting van uw bestemming en uw huidige koers. L betekent naar links afbuigen. R betekent naar rechts afbuigen.
Snelheid	De huidige snelheid waarmee u zich verplaatst sinds de vorige reset.
Snelheid - Gemiddelde snelheid	De gemiddelde snelheid waarmee u zich verplaatst sinds de vorige reset.
Snelheid - Maximum	De maximumsnelheid die is bereikt sinds de vorige reset.

Appendix



Gegevensveld	Beschrijving
Snelheid - Totaal gemiddeld	Uw totale gemiddelde snelheid sinds de vorige reset.
Stijging - Gemiddeld	De gemiddelde verticale afstand van de stijging.
Stijging - Maximum	De maximale stijgsnelheid in voet/meter per minuut.
Stijging - Totaal	De totale afstand die u bent gestegen.
Tijd	De huidige tijd van de dag, op basis van uw tijdsinstellingen (notatie, tijdzone en zomertijd).
Tijd tot bestemming	De tijd die u naar verwachting nodig hebt om uw eindbestemming te bereiken.
Tijd tot vlgnd	De tijd die u naar verwachting nodig hebt om het volgende waypoint in de route te bereiken.

Gegevensveld	Beschrijving
Triptijd - Bewogen	Meting van alle tijd die is verlopen sinds de laatste keer dat de klok opnieuw is ingesteld.
Triptijd - Gestopt	De tijd waarin geen sprake was van beweging sinds de laatste reset.
Triptijd - Totaal	Een lopende meting van de afstand die is afgelegd sinds de laatste reset.
Van koers	De horizontale afstand die u van uw oorspronkelijke koers bent afgeweken.
Vert. snelheid	Uw stijging of daling gedeeld door de tijd.
Vert. snelheid tot bestemming	Uw stijg- of daalsnelheid naar een vooraf bepaalde hoogte.

Gegevensveld	Beschrijving
Waypoint bij bestemming	Het laatste punt op een route naar uw bestemming.
Waypoint bij volgende	Het volgende punt op uw route.
Zon onder	Het tijdstip waarop de zon ondergaat, gebaseerd op uw GPS-positie.
Zon op	Het tijdstip waarop de zon opkomt, gebaseerd op uw GPS-positie.

Problemen oplossen

Probleem	Oplossing
Het toestel reageert niet. Hoe kan ik het toestel resetten?	<ol style="list-style-type: none">1. Verwijder de batterijen.2. Plaats de batterijen opnieuw. OPMERKING: uw gegevens en instellingen worden niet gewist.
Ik wil alle aangepaste instellingen terugzetten naar de standaardinstellingen.	Selecteer Stel in > Reset > Reset alle instellingen .
Mijn toestel ontvangt geen satellietsignalen.	<ol style="list-style-type: none">1. Neem uw toestel mee naar een open plek, buiten parkeergarages en uit de buurt van hoge gebouwen en bomen.2. Schakel het toestel in.3. Blijf enkele minuten stationair.
De batterij gaat niet lang mee.	Zie pagina 41 voor informatie over het maximaliseren van de levensduur van de batterij.
Hoe weet ik of mijn toestel zich in de modus voor USB-massaopslag bevindt?	Op het toestel wordt het pictogram weergegeven dat aangeeft dat het toestel op een computer is aangesloten. Op uw computer: er verschijnt een nieuw verwisselbaar schijfstation in Deze computer op Windows-computers of een geïnstalleerd volume op Mac-computers.

Probleem	Oplossing
Mijn toestel is aangesloten op de computer, maar ik kan de modus voor massaopslag niet activeren.	Het kan zijn dat u een beschadigd bestand hebt geladen. <ol style="list-style-type: none"><li data-bbox="363 177 736 197">1. Koppel het toestel los van uw computer.<li data-bbox="363 203 591 223">2. Schakel het toestel uit.<li data-bbox="363 228 930 249">3. Houd  ingedrukt terwijl u het toestel op uw computer aansluit.<li data-bbox="363 254 845 296">4. Houd  30 seconden ingedrukt of tot de modus voor massaopslag wordt geactiveerd.
Ik zie geen nieuwe verwijderbare stations in mijn lijst met stations.	Als er verschillende netwerkstations zijn toegewezen aan uw computer, kunnen er in Windows problemen optreden bij het toewijzen van schijfletters aan Garmin-stations. Raadpleeg het Help-bestand van uw besturingssysteem voor informatie over het toewijzen van schijfletters.
Ik heb vervangingsonderdelen of accessoires nodig.	Ga naar http://buy.garmin.com of neem contact op met uw Garmin-dealer.
Ik wil een externe GPS-antenne aanschaffen.	Ga naar http://buy.garmin.com of neem contact op met uw Garmin-dealer.

Index

- A**
- AA-batterijen
 - batterijtype selecteren 30
 - aanpassen
 - gegevensvelden 28
 - profielen 29
 - toestelinstellingen 30–39
 - aansluiten
 - draadloze accessoires 46
 - op ander toestel 24
 - USB-kabel
 - aan-uitknop 8
 - accessoires 46, 53
 - fitness 46
 - actieve route 13
 - adressen 12
 - agenda 25
 - alarmen
 - geluidsignalen voor 31
 - gevaarzone 24
 - klok 26
 - maritiem 38
 - almanak
 - jagen en vissen 25
 - zonsopgang en zonsondergang 25
 - ANT+-accessoires 46
 - autohouders 17
 - automodus 31
 - autoroutes 37
 - autozoom 32
- B**
- barometer 19
 - BaseCamp 43
 - batterijen 30, 48
 - batterijduur maximaliseren 41
 - batterijtype selecteren 7
 - informatie 7, 41
 - installeren 7
 - langdurige opslag 42
 - levensduur 41
 - opslag 7
 - typen 41
 - waarschuwingen 7
 - bestanden overbrengen
 - draadloos 24
 - bestandstypen 43
 - bewerken
 - profielen 30
 - routes 12
 - waypoints 9
 - BirdsEye-satellietbeelden 11
 - BlueChart g2-kaarten 11
 - borgring 6
- C**
- calculator 25
 - chirp 23
 - City Navigator-kaarten 17
- D**
- downloaden
 - geocaches 21
 - software 40
- F**
- fabrieksinstellingen herstellen 39
 - fitnessopties 46

G

- geavanceerde kaartinstellingen 32
- gegevens uitwisselen 24
- gegevensvelden 28
 - opties 47
- geheugenkaart 43
- geocaches 21, 35
 - downloaden 21
 - filterlijst 21
 - instellingen 35
 - navigeren naar 22
 - poging loggen 22
- GPS-signalen 8, 26, 30, 48, 49, 52
 - uitschakelen 26

H

- het toestel bewaren 42
- HomePort 43
- hoofdmenu
 - aanpassen 28
- hoogtemeter
 - instellingen 34
 - kalibreren 20
 - profieltype 35
- hoogteprofiel 19, 20
 - van een spoor 15

J

- jaagtijden 25

K

- kaart 16, 17
 - datum 34
 - details 32
 - extra 11
 - herstellen 39
 - informatie 32
 - instellen 32
 - optioneel 46
 - routes weergeven 13
- kalibreren
 - hoogtemeter
 - kompas 18
- koers boven 31
- koersinstellingen 34
- koerswijzer 19
- kompas 17
 - herstellen 39
 - instelopties 34
 - kalibreren 18
 - navigeren 18

M

- maanfase 25
- maateenheden 33
- maken
 - routes 12
 - waypoints 9
- maritieme instellingen 37–38
- meetgebied 25
- microSD-kaart 43
- myGarmin 8

N

- nabijheidswaarschuwingen 24
- navigeren 16
 - autoroutes 17
 - met koerswijzer 19
 - met peiling 18
 - naar een geocache 22
 - naar waypoints 9
- noorden boven 31

O

- onderhoud van het toestel 42
 - langdurige opslag 42
- opnieuw instellen
 - alle instellingen 52
 - gegevens 38
 - hoogteprofiel 20
 - toestel 52

Index

oppervlakteberekening 25

opslaan

sporen 15

oriëntatie, kaart 31

P

pagina's 39

toevoegen 39

verwijderen 39

Peil en ga 10

positieformaat 33

problemen oplossen 52

profielen 29

maken 29

selecteren 29

wijzigen 29

R

routes 12–13

actieve route 13

bewerken 13

instellingen 36

maken 12

navigeren 13

vermijden 37

verwijderen 13

S

satellietsignalen 8, 26, 48, 49, 52

GPS uitschakelen 26, 27

systeeminstellingen 30

satellietsignalen ontvangen 52

scherm

instellingen 30

schermafbeelding 30

verlichtingtijdsduur 30

schermverlichting

time-out 40

software

bijwerken 40

versie 40

software bijwerken 40

sporen 14–16

archiveren 15

huidige wissen 15

instellen 32

opnemen 32

opslaan 15

profielen 15

verwijderen 15

weergeven 15

sporen vastleggen 32

stopwatch 26

systeeminstellingen 30

T

taal 30

tekstformaat, kaarten 32

tijd

alarmen 26

gegevensvelden 50

instellingen 33

zone 33

zonsopgang en
zonsondergang 25, 51

toestel-id 40

toestel registreren 8

toetsen 5, 6

tonen 31

tripcomputer 20

herstellen 39

U

USB-kabel 52

loskoppelen 45

V

verwijderen

bestanden 45

profielen 30

routes 13

sporen 15

waypoints 9

vistijden 25

W

- Waarheen? 11
- waypoints 9–10
 - bewerken 9
 - maken 9
 - middelen 10
 - navigeren naar 16
 - verwijderen 9
- WebUpdater 40

Z

- zoeken
 - adressen 12
 - nabij uw locatie 11
- zonsopkomst en
 - ondergang 25, 51
- zoomen 32



© 2011-2015 Garmin Ltd. of haar dochtermaatschappijen

Garmin International, Inc.
1200 East 151st Street, Olathe, Kansas 66062, VS

Garmin (Europe) Ltd.
Liberty House, Hounslow Business Park, Southampton, Hampshire, SO40 9LR, Verenigd
Koninkrijk

Garmin Corporation
No. 68, Zangshu 2nd Road, Xizhi Dist., New Taipei City, 221, Taiwan (Republiek China)

www.garmin.com